

**OSJMail**

**Guide d'utilisateur**

**BERCO**  
Solutions®

## Table des matières

Informations.....	3
Installer et configurer OSJMail.....	4
Utiliser OSJMail.....	5
Annexe 1 : Liste des objets nécessaires.....	7
Annexe 2 : Rappel des configurations.....	8
Annexe 3 : Le batch.....	9

## **Informations sur OSJMail**

OSJMail doit être installé sur un As400 ayant :

- Au moins V5R1M0
- Le « Java Package », au minimum Java 1.1

Après l'installation, on aura :

Dans la bibliothèque OSJMAIL : Les programmes As/400 (\*PGM)

Dans l'IFS, dans « /OSJMail » : Les programmes Java (.class et .jar)

Pour toutes questions concernant ce logiciel, écrire à [info@bercosolutions.com](mailto:info@bercosolutions.com) .

## Installer et configurer OSJMail

1. Télécharger le zip OSJMAIL.zip
2. Extraire les deux fichiers du zip. (osjmail.savf et un répertoire OSJMail)
3. Mettre les SAVF sur le As400 (FTP par exemple)
  - a. Créer le SAVF sur le As400
    - i. CRTSAVF FILE(QGPL/OSJMAIL)
  - b. Créer le répertoire OSJMail dans le IFS
    - i. MD /OSJMail
  - c. À partir d'un invite de commandes de votre PC
    - i. FTP nomduAS400
    - ii. user
    - iii. password
    - iv. lcd répertoire\_Du\_SAVF\_Sur\_Votre\_PC
    - v. Dépendamment de votre As/400, faire :
      1. cd QGPL
      - OU
      2. cd /QSYS.lib/QGPL.lib
    - vi. bin
    - vii. put osjmail.savf
    - viii. cd /OSJMail
    - ix. lcd OSJMail
    - x. mput \* (répondre yes à tous)
    - xi. quit
4. Restorer le SAVF
  - a. RSTLIB SAVLIB(OSJMAIL) DEV(\*SAVF) SAVF(QGPL/OSJMAIL) MBROPT(\*ALL) ALWOBJDIF(\*ALL)
5. Configurer OSJMail et le serveur SMTP
  - a. Éditer le fichier JavaMail.properties sur l'As/400
    - i. WRKLNK "/OSJMail"
    - ii. Faire un 5 vis-à-vis OSJMail
    - iii. Faire un 2 vis-à-vis JavaMail.properties
    - iv. Sur la ligne : email.hostname=smtp.globetrotter.net
      1. Remplacer smtp.globetrotter.net par le nom de votre serveur SMTP. (C'est souvent le serveur SMTP de votre fournisseur internet ou votre serveur de messagerie interne)
6. L'installation est complétée.

## Utiliser OSJMail

Trois commandes sont disponibles :

- OSJMAIL : Permet d'envoyer un courriel simple sans pièce jointe.
  - o Ex : OSJMAIL MODE(I) FROM(' info@bercosolutions.com ') TO('info@bercosolutions.com') SUJET('mon sujet') TEXT('mon message')
- OSJMAILSPL : Permet d'envoyer un courriel avec un spool file en pièce jointe.
  - o Ex: OSJMAILSPL MODE(I) FROM(' info@bercosolutions.com ') TO(' info@bercosolutions.com;nom2@hotmail.com') SUJET('Voici un SPLF de Berco') FILESPL(QPSRLDSP) JOBNAME(RST1601) JOBUSER(QSECOFR) JOBNUM(003238) SPLFNBR(1) TEXT(TEST)
- WRKSPLF2 : Remplace le wrksplf traditionnel avec l'option d'envoyer directement un courriel avec un spool file en pièce jointe. Il suffit de faire la commande wrksplf2 et choisir l'option E.

```
Session A - [24 x 80]
File Edit View Communication Actions Window Help
Spool File Master Control

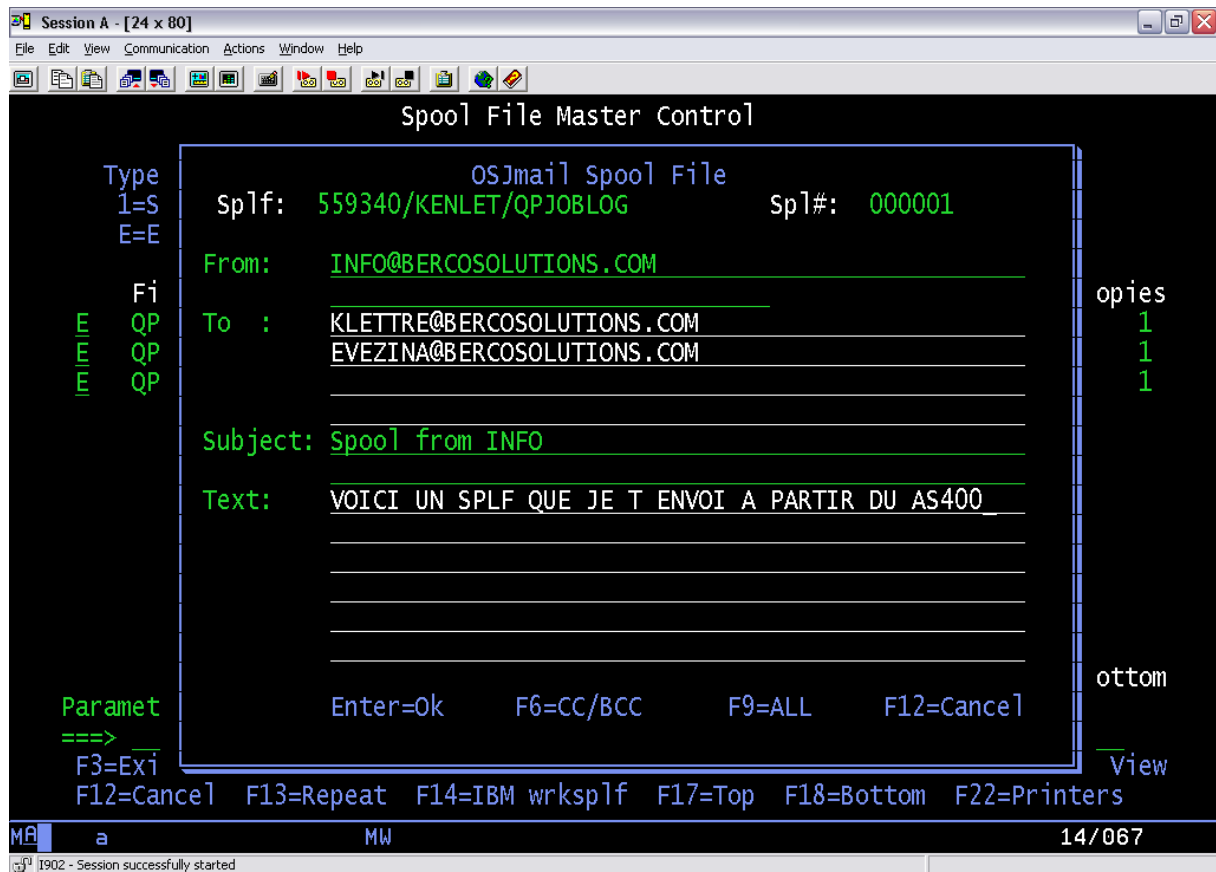
Type option, press Enter.
1=Send 2=Change 3=Hold 4=Delete 5=Display 6=Release
E=Email 8=Attributes 9=Work with Printing Status

File Name  User      Device or Queue  User Data  Status  Pages  Copies
E  QPJOBLOG  KENLET  QEZJOBLOG  JMAILBERCO Ready   3      1
_  QPJOBLOG  KENLET  QEZJOBLOG  QPADEV000V Ready  15      1
_  QPJOBLOG  KENLET  QEZJOBLOG  QPADEV000V Ready  27      1

Bottom

Parameters for option 2 or command
==>
F3=Exit F4=Prompt F5=Refresh F9=Retrieve F10=Previous View F11=Next View
F12=Cancel F13=Repeat F14=IBM wrksplf F17=Top F18=Bottom F22=Printers

MA a MW 09/003
1902 - Session successfully started
```

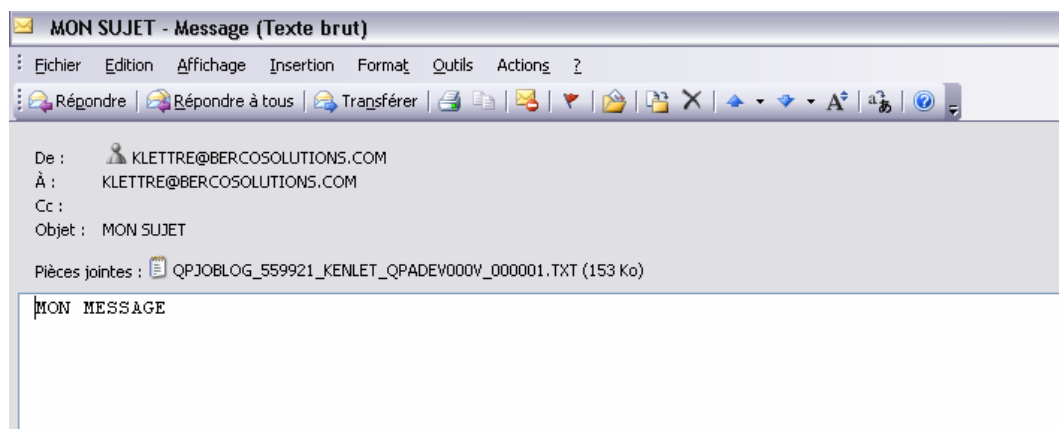


L'adresse de courriel de l'expéditeur (FROM) doit être accepté par votre serveur SMTP.

On peut entrer un ou plusieurs adresses destinataires (TO) de n'importe quel domaine (ex : @hotmail.com). Pour en entrer plusieurs, il suffit de séparer les adresses par des points virgules « ; » ou de mettre un courriel par ligne.

Il est possible de sélectionner plusieurs spoules avec l'option E. Ensuite, on fait « enter » pour faire apparaître la première fenêtre et on entre les informations. Ici, on peut se servir de la clé F9 pour répéter l'action sur tous les fichiers spoules sélectionnés.

Voici un exemple de courriel reçu :



**Liste des objets nécessaires au fonctionnement de OSJMAIL.**  
**(Extrait du readme présent dans /OSJMail2)**

**Liste des objets As/400 (PGM)**

TOJMA03D	*DTAARA	OSJMAIL	Dtaara pour locker pour savoir si batch deja lance
TO01JAVD	*DTAARA	OSJMAIL	Dtaara pour parametre par defaut Jobq, mode et Path Java
TO01JAVQ	*DTAQ	OSJMAIL	DTAQ des emails a lancer par pgm batch
TOJMA01A	*FILE	OSJMAIL DSPF	Msg un instant.. pas encore utilise
TOJMA01C	*PGM	OSJMAIL CLP	Programme principal appele par la CMD
TOJMA01R	*PGM	OSJMAIL RPGLE	Envoie de email
TOJMA03C	*PGM	OSJMAIL CLP	Pgm qui lock dtaara TOJMA03D et appel TOJMA03R
TOJMA03R	*PGM	OSJMAIL RPGLE	Programme BATCH qui send email batch
TOJMA04C	*PGM	OSJMAIL CLP	Envoie de SNDPGMMMSG
TOJMA05R	*PGM	OSJMAIL RPGLE	Programme pour ecrire dans DTAQ pour que 03R send
TOJMS01C	*PGM	OSJMAIL CLP	Programme pour send SPLF
TOJMA06A	*FILE	OSJMAIL DSPF	Écrans pour wrksplf
TOJMA06R	*PGM	OSJMAIL RPGLE	Programme qui fait comme le wrksplf d'IBM
SENDLOGMSG	*PGM	OSJMAIL CLP	Programme qui envoie un message au job log
WSPLFLIB01	*file	OSJMAIL PF	Pf servant au pgm tojma06r pour retrieve du wrksplf orig
Wrksplf2	*CMD	OSJMAIL	Commande qui peut remplacer le wrksplf d'IBM
OSJMAIL	*CMD	OSJMAIL	Commande a executer pour envoie de email
OSJMAILSPL	*CMD	OSJMAIL	Cmd a executer pour envoie email avec SPLF

**Programmes JAVA nécessaires**

Rappel :

Il faut créer le repertoire (sur le AS400)

MD /OSJMail (attention case sensitive)

Il faut copier dans ce repertoire les objets suivant:

Répertoire de OSJMail :

2004-08-26	13:02	6 000	_Readme DocJavaMail.txt
1999-05-21	15:14	45 386	activation.jar
2000-12-01	01:08	102 403	imap.jar
2002-03-14	09:41	2 494	JavaMail.class
2004-06-07	10:35	69	JavaMail.properties
2002-03-14	09:41	3 363	JavaMailwithAttachment.class
2000-12-01	01:08	280 984	mail.jar
2000-12-01	01:08	153 117	mailapi.jar
2000-12-01	01:08	15 314	pop3.jar
2000-12-01	01:08	11 902	smtp.jar

## Rappel des configurations

### 1. Configuration Java

Il faut modifier javamail.properties pour mettre le nom du serveur SMTP du provider internet ou le AS/400 prend son Internet

ex:

```
*****Beginning of data*****  
email.hosttype=mail.smtp.host  
email.hostname=SMTP.GLOBETROTTER.NET (Mettre le nom de votre serveur SMTP)  
*****End of Data*****
```

### 2. Configuration DTAARA

Par défaut, ce DTAARA est configure correctement si vous utilisez le répertoire IFS suggéré.

Configurer le DTAARA TO01JAVD avec le bon PATH

Ex:

Offset	Value
0	'JOBQ Default = qinter: QINTER'
50	'Par default en batch : B'
100	'Dir des sources java : /OSJMail'
150	'Path du javamail pour jar: ./OSJMail/activatio'
200	'n.jar:/OSJMail/imap.jar:/OSJMail/mail.jar:/OSJMail'
250	'/mailapi.jar:/OSJMail/smtp.jar:/OSJMail/
300	'
350	'
400	'Zone temp pour SPLF : /OSJmail/TempSPLF'

JOBQ Default indique dans quel JOBQ le programme d'envoi de courriel s'exécutera. Ici, le JOBQ est QINTER. Il est possible de changer de JOBQ en changeant QINTER par le nom de votre JOBQ à la position 31.

Le mode d'exécution par défaut indique si l'exécution programme qui procède à l'envoi doit être fait en batch ou en interactif. Par défaut, l'exécution est en batch (B). Il est possible de le faire exécuter en interactif par défaut en remplaçant le « B » par un « I » à la position 81.

Les autres paramètres concernent le répertoire d'installation.

Si votre répertoire IFS n'est pas OSJMail, remplacez tous les « OSJMail » par le répertoire IFS où vous avez installé les programmes Java.

## Le batch

Lorsque la fonction BATCH est utilisée, un travail se crée dans le JOBQ spécifié dans le DTAARA de configuration.

```
Session A - [24 x 80]
File Edit View Communication Actions Window Help

Work with Active Jobs
BERCO
07/04/19 17:06:14
CPU %: 9.3 Elapsed time: 00:00:28 Active jobs: 191

Type options, press Enter.
 2=Change 3=Hold 4=End 5=Work with 6=Release 7=Display message
 8=Work with spooled files 13=Disconnect ...

Opt Subsystem/Job User Type CPU % Function Status
--- QINTER QSYS SBS .0 DEQW
+ A1 KENLET INT .2 CMD-WRKACTJOB RUN
JMAILBERCO KENLET BCH 7.2 PGM-TOJMA03C DEQW

Bottom

Parameters or command
==>
F3=Exit F5=Refresh F7=Find F10=Restart statistics
F11=Display elapsed data F12=Cancel F23=More options F24=More keys

MBA a MW 10/002
1902 - Session successfully started
```

Le travail JMAILBERCO restera toujours actif, mais en sommeil. Lorsqu'on envoie un courriel, il se réveille et procède à l'envoi. Ce système améliore les performances BATCH.